



NEUERUNGEN ZU SERVICEPACK 20261.0.4.0

Veröffentlichung: 05.05.2026

Rainer Schneider
Forterro - Myfactory
05/2026

Inhaltsverzeichnis

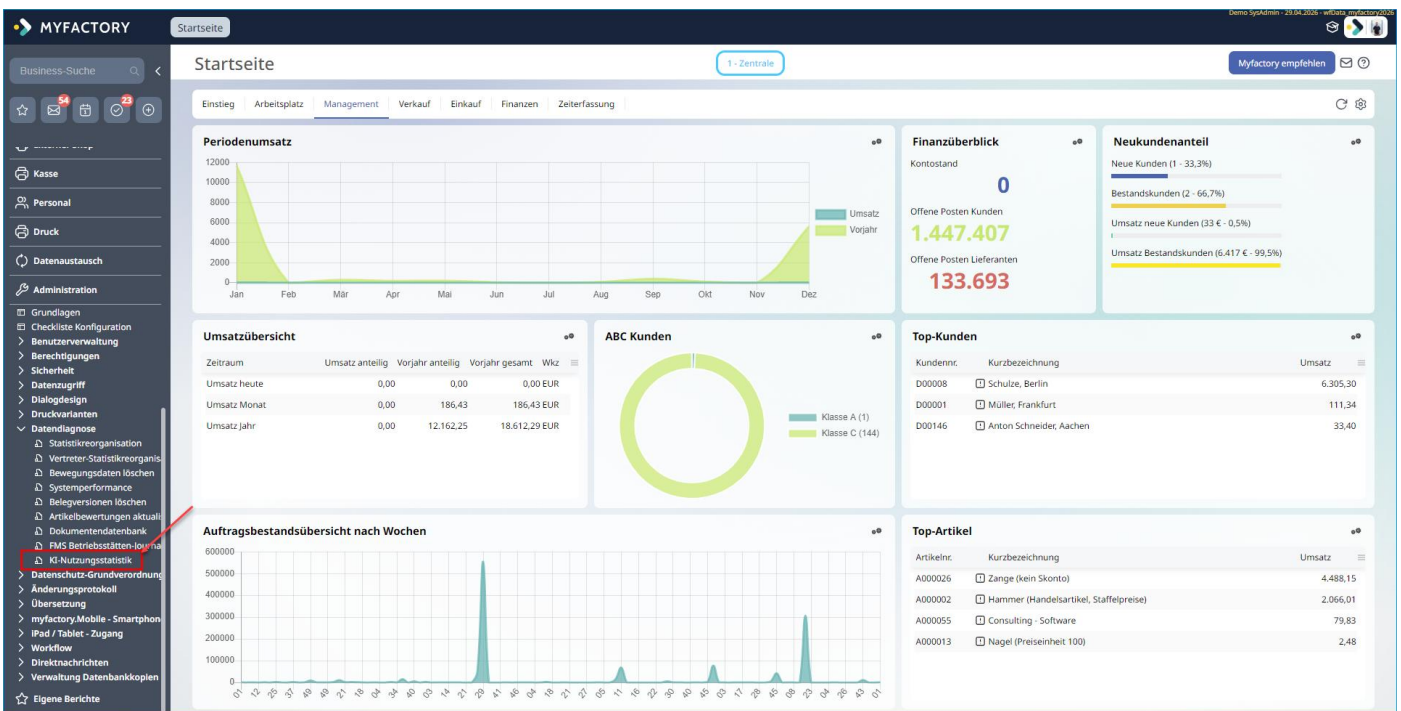
Hinzugefügt	3
Geändert/ Angepasst	6
Behoben/ Korrigiert	9

Hinzugefügt

AI: Neues Dialogfenster, um die KI-Nutzungshistorie anzuzeigen. (MFC-3518)

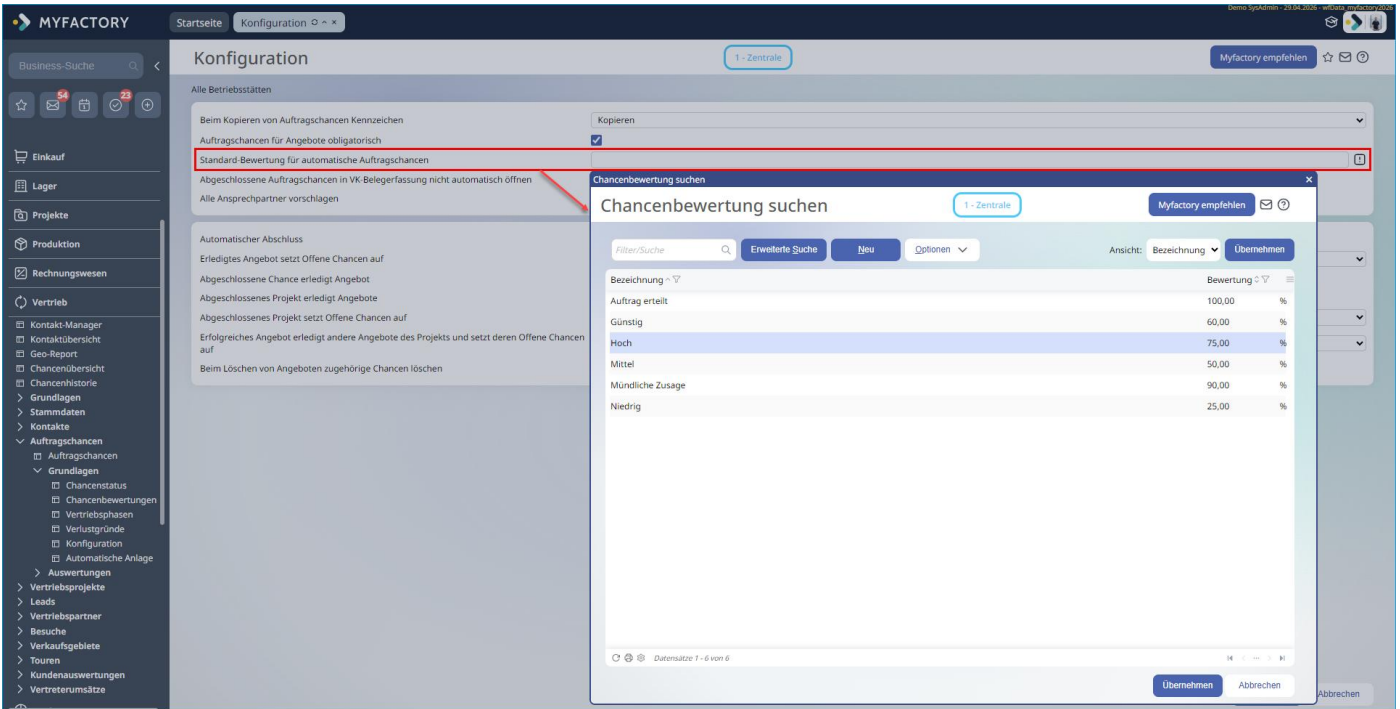
Dieses neue Dialogfenster findet sich bereits jetzt unter „**Administration / Datendiagnose / KI-Nutzungshistorie**“. Es ist jedoch noch nicht funktionsfähig, sondern dort bereits für den zukünftigen Einsatz eingebaut und vorgesehen.

Mit dem Start von **MyForterro.ai** wird die KI-Nutzungshistorie an Bedeutung gewinnen. Der Dialog wird ein Listview mit verschiedenen Filtern für unter anderem Datumsbereiche, MCP-Toolnamen und Benutzer beinhalten, welche aus einer Datenbanktabelle namens **tdAiLogs** ausgelesen werden.



👉 CRM: Neue Konfigurationsmöglichkeit für die Standard-Bewertung für automatische Auftragschancen (MFC-3533/B156095)

Wollte der Kunde in der Vergangenheit z.B. einstellen, dass jedes neue Angebot mit einer Auftragschance von 80 % bewertet werden soll, so konnte er dies nicht. Es gab dazu keine Grundlagen-Einstellungen. Daher findet sich in der Myfactory unter „**Vertrieb / Auftragschancen / Grundlagen / Konfiguration**“ nun die neue Möglichkeit eine „**Standard-Bewertung für automatische Auftragschancen**“ zu vergeben.



The screenshot shows the 'Konfiguration' (Configuration) page in the MYFACTORY system. A red box highlights the 'Standard-Bewertung für automatische Auftragschancen' (Standard evaluation for automatic sales opportunities) setting, which is currently set to 'Hoch' (High). A modal window titled 'Chancenbewertung suchen' (Search for sales opportunity evaluation) is open, displaying a table of search results with columns for 'Bezeichnung' (Designation) and 'Bewertung' (Evaluation).

Bezeichnung	Bewertung
Auftrag erteilt	100,00 %
Günstig	60,00 %
Hoch	75,00 %
Mittel	50,00 %
Mündliche Zusage	90,00 %
Niedrig	25,00 %

👍 Phone: Wareneingänge (mobile): Neue Funktion: Neue Chargen können jetzt angelegt werden. (MFC-3355/B153540)

Wollte man in der Vergangenheit in der Mobile-Version der Wareneingänge den Wareneingang eines Artikels mit einer Charge erfassen, die bisher noch nie bebucht wurde, dann blieb das Feld leer.

Im **Wareneingangsdialog der Phone-App** musste daher eine Möglichkeit geschaffen werden, auch **eine neue Charge anzulegen und den Wareneingang auf diese Charge zu erfassen**. Dies wurde mit dieser neuen Funktion nun gewährleistet.

MYFACTORY FORTERRO

WE2600004

Scanbereich (Lagerort (20 Stk))

Artikel
A001121 - Eier

Variante / Charge
Eier2211

Lagerort (20 Stk)
Lagerhalle 2

Menge (Offen: 0 Stk)
BME: 0 Stk
10

OK Abbrechen Löschen

Übersicht der Lagerorte

Lagerhalle 2	20 Stk	>
Lagerraum	140 Stk	>

3 Ergebnisse

WE2600004 - Wareneingang
05.05.2026 -

DASHBOARD TERMINE AUFGABEN 26 E-MAIL

MYFACTORY FORTERRO

Charge erfassen

Nummer
A001121, 05.05.2026, 0028

Name

Bezeichnung

Erzeugungsdatum
tt.mm.jjjj

Produktionsdatum
tt.mm.jjjj

Ablaufdatum
tt.mm.jjjj

Memotext

Liefersperre

DASHBOARD TERMINE AUFGABEN 26 E-MAIL

SoapAPI: Artikel mit Infos zu Mengeneinheiten-Umrechnungen erweitert (MYF-3454)

(ohne Screen)

System: Neue Spalte 'ExcludeEdition' in der tsDatabases für dauerhaften Editions-Ausschluss in der Public Cloud (MFC-1099)

Geändert/ Angepasst

Allg: Anpassung beim Generieren der Internen LanguageID beim Erstellen neuer Korrespondenz-Sprachen (MFC-3564/B155420)

(ohne Screen)

Hintergrund dieser Anpassung ist, dass in einer DE-Instanz Italienisch als Korrespondenzsprache nicht angelegt werden konnte. Dies lag daran, dass beim Kopieren einer Sprache die ID nicht gefüllt wurde. Dies wurde geändert.

Allg: Anpassung der Dialogbezeichnungen bei den Funktionen zum Kopieren der Datenbank (MFC-3565/B156047)

(ohne Screen)

Allg: Bei der Demo-Registrierung werden bekannte Benutzer nun nicht mehr direkt eingeloggt (MFC-3527)

(ohne Screen)

Dies war in der Vergangenheit der Fall. Jedoch darf ein bestehender Benutzer nicht automatisch an die Demo angemeldet werden. Ist die E-Mail-Adresse bereits bekannt, wird ein solcher Benutzer mit dieser Anpassung nun stattdessen auf eine Login-Seite umgelenkt.

Allg: Layoutanpassungen im Dialogdesigner (MFC-3573/B156312)

(ohne Screen)

In diesem konkreten Fall war der Bereich für die Feldwerte im Dialog-Designer zu klein. Dies wurde entsprechend behoben.

Allg: UI-Verbesserungen in Baum-Elementen und im Dokumenten-Dialog (MFC-3530)

(ohne Screen)

CRM: Verbesserung der Feldbreiten-Aufteilung im Adressblock des Leadmanagers (MFC-3561/B156270)

(ohne Screen)

Im Lead-Manager wurden die Felder Telefax und Homepage sehr schmal dargestellt, da andere Felder, wie z. B. PLZ, sehr lang waren. Diese Aufteilung wurde nun entsprechend angepasst.

ERP: Anpassung des Smart-Report-DataCodes für die TaxBase bei Druck von Brutto-Belegen im Ein- und Verkauf (bei der Zeile 'inkl. USt aus' wird dort nun der Nettobetrag angezeigt). (MFC-3558/B156231)

(ohne Screen)

ERP: Beistellartikel ausbuchen: Beschreibung des Lagereintrags angepasst sowie Erfassungs- und Bewegungsdatum um Zeitangaben ergänzt. (MFC-3461/B155277)

(ohne Screen)

Beim Buchen eines Beistellartikels in der Fremdfertigung wurde eine neue Lagerbuchung bisher stets mit dem heutigen Datum und der Uhrzeit 00:00:00 angelegt.

Wurden an einem Tag nun mehrere Beistellbuchungen zu einem Fremdfertigungsauftrag erzeugt, so wurden hierdurch auch mehrere Lagerbuchungen mit der identischen Bezeichnung erstellt. Dies war etwas verwirrend. Weiterhin führte auch die Anzeige der Uhrzeit "00:00:00" zu Verständnisproblemen. Daher wird für solche Beistellbuchungen jetzt auch die Uhrzeit der Lagerbuchung beim Buchungsvorgang festgehalten.

ERP: Fehlende Übersetzung der „Sonstigen rechtlichen Informationen des Verkäufers“ in der E-Rechnung ergänzt. (MFC-3522/B155792)

(ohne Screen)

ERP: Formatierung der Gewichts-Spalten in der Artikelliste und der Kunden-Artikelliste angepasst (MFC-3576/B156084)

(ohne Screen)

 **ERP: Intrastat: Liefervereinbarungen für Datenlieferungen im XML-Format DatML/RAW implementiert. (MFC-3032/B154688)**

(ohne Screen)

Dabei handelt es sich um ein neues Intrastat-XML-Datenformat. Hintergrund dieser Anpassung ist, dass das alte Datenformat in Zukunft abgekündigt werden könnte. Diese Implementierung dient als vorbeugende Maßnahme.

ERP: Layoutanpassung im Dialog 'Fremdfertigungsauftrag bearbeiten' (ListViews über volle Breite) (MFC-3562/B156261)

(ohne Screen)

ERP: Layoutanpassung im Zeiten-erfassen-Dialog (MFC-3559/B156245)

(ohne Screen)

Hierbei ging es um den Dialog „Projektzeiterfassung“, welcher in ein neues Design gepackt wurde.

Phone: Wareneingänge: Verbesserung bei der Handhabung des 'Neue Charge'-Dialogs (MFC-3566/B153540)

(ohne Screen)

Der Wareneingang über die mobile Phone-Anwendung funktionierte immer nur dann, wenn nur eine Charge/Dimension am Artikel hinterlegt war. Sobald mehrere Chargen/Dimensionen im Spiel waren, funktionierte es nicht. Es konnte dort nur eine Charge erfasst werden. Dies wurde korrigiert.

POS: Neue Log-Events zur Bon-Drucker Fehleranalyse. Harmlose Fehler-Rückmeldungen des Kartenterminals verhindern nun nicht mehr den Bon-Druck. Neue Routine die einige Formatierungsfehler vom Terminal abfängt und korrigiert bevor sie gespeichert oder gedruckt werden. (MFC-3356/B155243)

(ohne Screen)

PPS: Breite der Schaltfläche 'Zeitmeldungen übernehmen' im Rückmeldedialog optimiert (MFC-3557/B156246)

(ohne Screen)

Behoben/ Korrigiert

Allg: Fehler behoben der verursacht hat, dass Infoviews in manchen Konstellationen überlappten. (MFC-3465/B155705)

(ohne Screen)

Loggte man sich in der Vergangenheit in die Myfactory ein, dann gelangte man automatisch auf das Arbeitsplatz-Register. Dort fiel auf, dass es eine Überlagerung der Überschriften zweier Infoviews (Terminliste und Geburtstagsliste) gab bzw. überlagerte der Kalender samt Überschrift das Infoview "Geburtstagsliste". Dies wurde behoben.

Allg.: Fehler behoben, durch den Formatierungen wie fett und kursiv in Langtextfeldern nicht korrekt dargestellt wurden. (MFC-3532/B156070)

(ohne Screen)

Allg.: Neue Einschränkung für svg-Dateien als Benutzerbild, da diese in alten Browsern zum Cross-Site-Scripting missbraucht werden können. (MFC-3607)

(ohne Screen)

ERP: Anpassung bei der Ermittlung der Variante bei der Disposition von Beistellartikeln in der Fremdfertigung bei Variantenvererbung (MFC-3563/B156260)

(ohne Screen)

Bei Einsatz einer Fremdfertigungsstückliste und Beistellartikeln mit Varianten und aktiver Variantenvererbung konnte es vorkommen, dass bei der Prüfung des Dispostatus des Beistellartikels die falsche Variante ausgewiesen wurde. Bei der Erzeugung eines Fremdfertigungsauftrags wurde der Beistellartikel jedoch noch mit der korrekten Variante ausgewiesen – die Variantenvererbung funktionierte hier also korrekt.

Die Ursache hierfür war, dass in der Datenbanktabelle **tdProductPlanning** die falsche Variante des Beistellartikels gespeichert wurde, d.h. für den Dispostatus funktionierte die Variantenauflösung nicht. Dies wurde mit diesem Fix behoben.

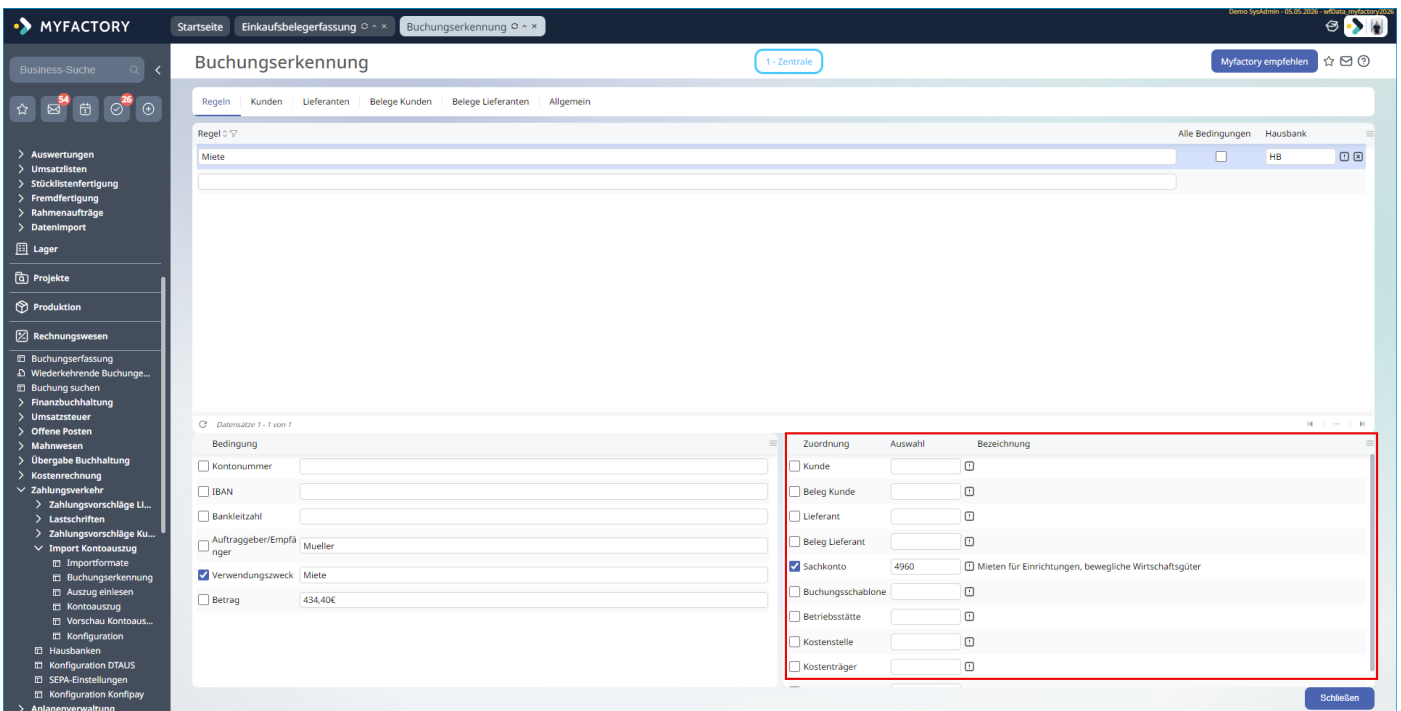
ERP: Name des Referenz-Entities bei den Lagerbuchungen der Stücklistenfertigung korrigiert (MFC-3523/B156077)

(ohne Screen)

Bei Lagerbuchungen, die in der Vergangenheit von der Methode **myfactory.BusinessTasks.Purchase.OrderTools.BasicProductionMethods.gbProcessOrderResult (wfPurchaseOrderTools.dll)** erstellt wurden, wurde versehentlich **'BasicProductionOrders'** als „Reference Entity“ eingetragen. Der richtige Name der Entity ist jedoch **'BasicProductionOrder'**. Wegen dieses falschen Namens konnte ein Fertigungsauftrag aus der Stücklistenfertigung nicht über den Verweis-Button in **'Lager / Lagerbewegungen buchen'** aufgerufen werden. Aus diesem Grund wurde der Name entsprechend korrigiert.

Fibu: Buchungserkennung: Fehler behoben, der bei manchen Auflösungen dazu führte, dass ein Element schwer les- und bedienbar war. (MFC-3590/B156356)

Im Dialog **“Rechnungswesen / Zahlungsverkehr / Import Kontoauszug / Buchungserkennung”** war in der Vergangenheit der dritte Block **“Zuordnung”** verschwunden bzw. aus dem sichtbaren Bereich verschoben. Die Seite besteht insgesamt aus drei Bereichen: „Regel“, „Bedingung“ und „Zuordnung“. Durch die Behebung dieser Unschärfe ist der dritte Block nun wieder im sichtbaren Bereich zu finden.



PPS: Fremdfertigung: Mengen bei erneuter Bestellbearbeitung werden nun auch bei unterschiedlichen Mengeneinheiten korrekt umgerechnet und im Dispoeintrag gespeichert. (MFC-3460/B155272)

(ohne Screen)

Wurde in der Vergangenheit eine Bestellung mit Fremdfertigung erneut verarbeitet, so erhöhte sich fälschlicherweise die Menge im zugehörigen Dispositionseintrag des Beistellartikels, sofern der verwendete Artikel über abweichende Mengeneinheiten verfügte (z. B. Bestell-ME / Lager-ME).

Die Mengenerhöhung erfolgte dabei zusätzlich zur bereits vorhandenen Dispomenge und entsprach nicht dem ursprünglich beauftragten Bedarf. Dies wurde korrigiert, da die Disposition

bei einer erneuten Verarbeitung der Bestellung entweder unverändert bleiben oder korrekt neu berechnet werden sollte, ohne die bestehende Dispomenge zu kumulieren.